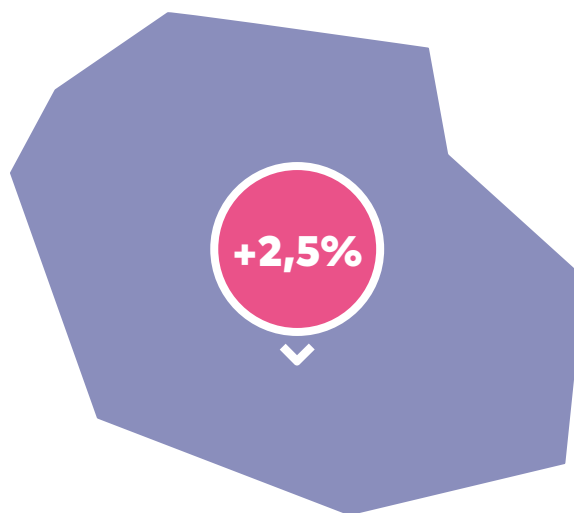


## L'ANALYSE DE L'ÉVOLUTION DE L'ACTIVITÉ

> À La Réunion, l'activité des TPE-PME au 1<sup>er</sup> trimestre 2019 a progressé, à nombre de jours comparable, de 2,5 % par rapport au 1<sup>er</sup> trimestre 2018 (indice à 102,5), résultat proche de la moyenne française (+2,6 %). Elle remonte au 8<sup>e</sup> rang en termes d'évolution du chiffre d'affaires (CA), sur ce trimestre de croissance nationale qui s'accélère. Après avoir affiché leur plus mauvais résultat lors du précédent trimestre, les structures locales enregistrent leur meilleure performance depuis le lancement du baromètre en 2015, avec un effet de base neutre (au vu de la très légère hausse affichée au 1<sup>er</sup> trimestre 2018).

## LE TABLEAU DES RÉGIONS

RÉGION	Indice de CA
PAYS-DE-LA-LOIRE	104,0
CENTRE-VAL DE LOIRE	103,5
BRETAGNE	103,5
NORMANDIE	103,5
OCCITANIE	103,5
PROVENCE-ALPES-CÔTE D'AZUR	103,2
NOUVELLE-AQUITAINE	102,9
<b>LA RÉUNION</b>	<b>102,5</b>
AUVERGNE-RHÔNE-ALPES	102,4
GRAND EST	102,3
BOURGOGNE-FRANCHE-COMTÉ	102,2
ÎLE-DE-FRANCE	101,9
HAUTS-DE-FRANCE	101,9
CORSE	101,5
<b>FRANCE</b>	<b>102,6</b>

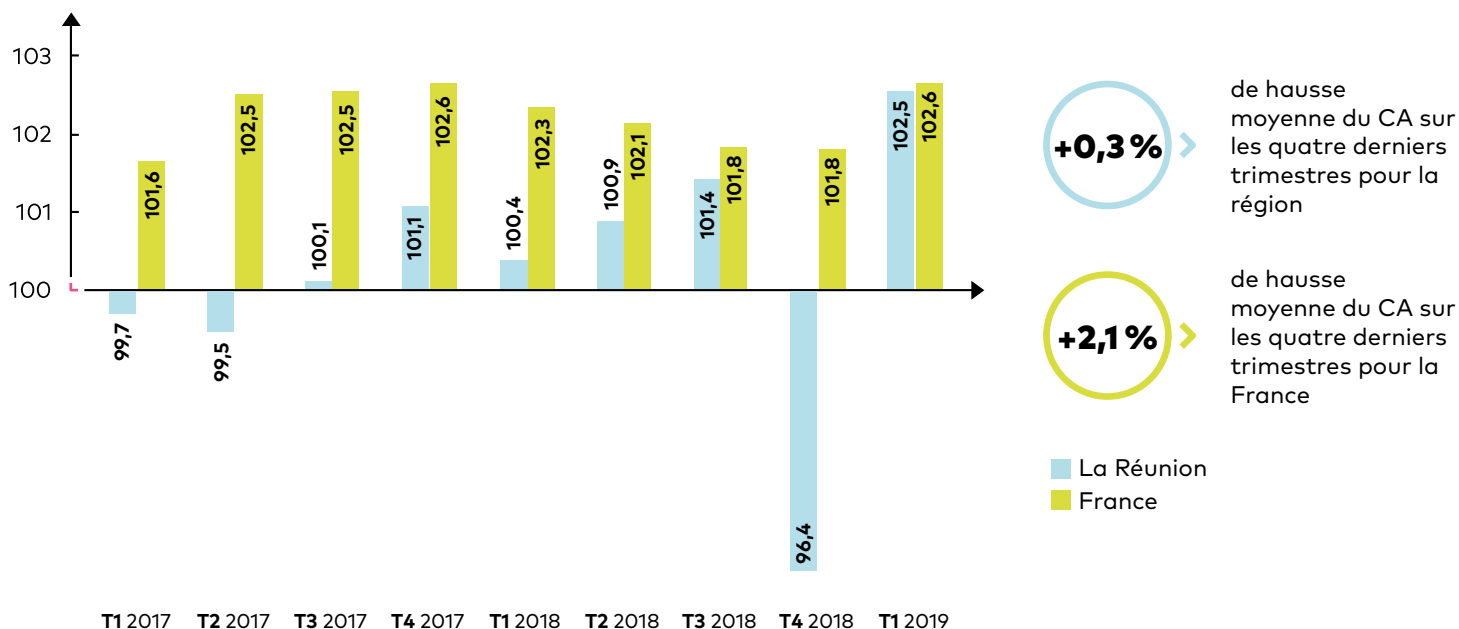


8<sup>e</sup> rang du classement en termes d'évolution du chiffre d'affaires pour le 1<sup>er</sup> trimestre 2019

**NB :** Attention, pour les données concernant La Réunion, la taille de l'échantillon de TPE-PME (environ 2 700 chaque trimestre) ne remet pas en cause les tendances d'évolution mais il convient d'être prudent dans l'interprétation de leur ampleur.

## L'ÉVOLUTION DE L'INDICE TRIMESTRIEL D'ACTIVITÉ DES TPE-PME

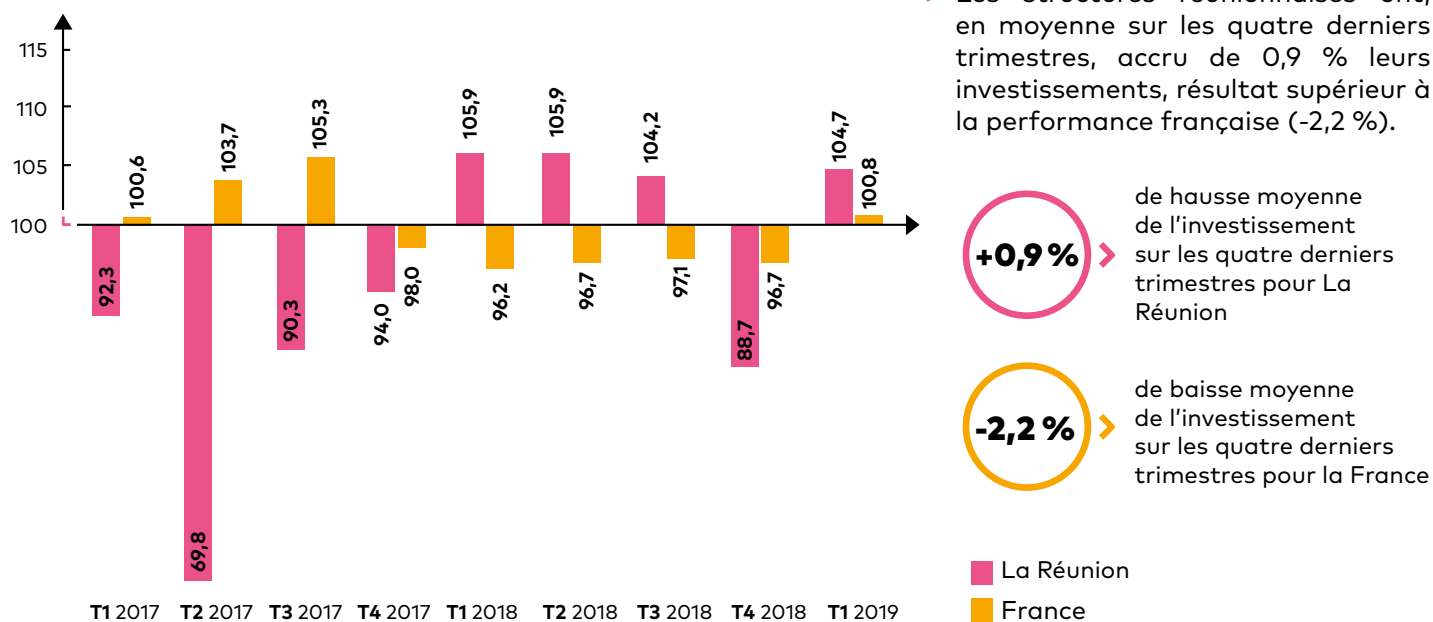
- > Les entreprises réunionnaises ont retrouvé des couleurs après le trou d'air du précédent trimestre, avec leur meilleure performance des trois dernières années. Le résultat se rapproche également de la moyenne française.
- > En moyenne sur les quatre derniers trimestres, les TPE-PME locales affichent une hausse de 0,3 % du CA, résultat en deçà de la performance nationale (+2,1 %).



## L'ÉVOLUTION DE L'INDICE TRIMESTRIEL D'INVESTISSEMENT

- > Attention seules 565 entreprises ont investi sur la période donc les fortes évolutions de l'indice sont à interpréter avec précaution.
- > A l'image de la situation sur l'activité, les entreprises réunionnaises ont repris leur effort en matière d'investissement, après la forte baisse du précédent trimestre. Elles ont accru de 4,7 % les montants investis, malgré l'effet de base très défavorable et remontent à la deuxième place du classement national.

- > Les structures réunionnaises ont, en moyenne sur les quatre derniers trimestres, accru de 0,9 % leurs investissements, résultat supérieur à la performance française (-2,2 %).

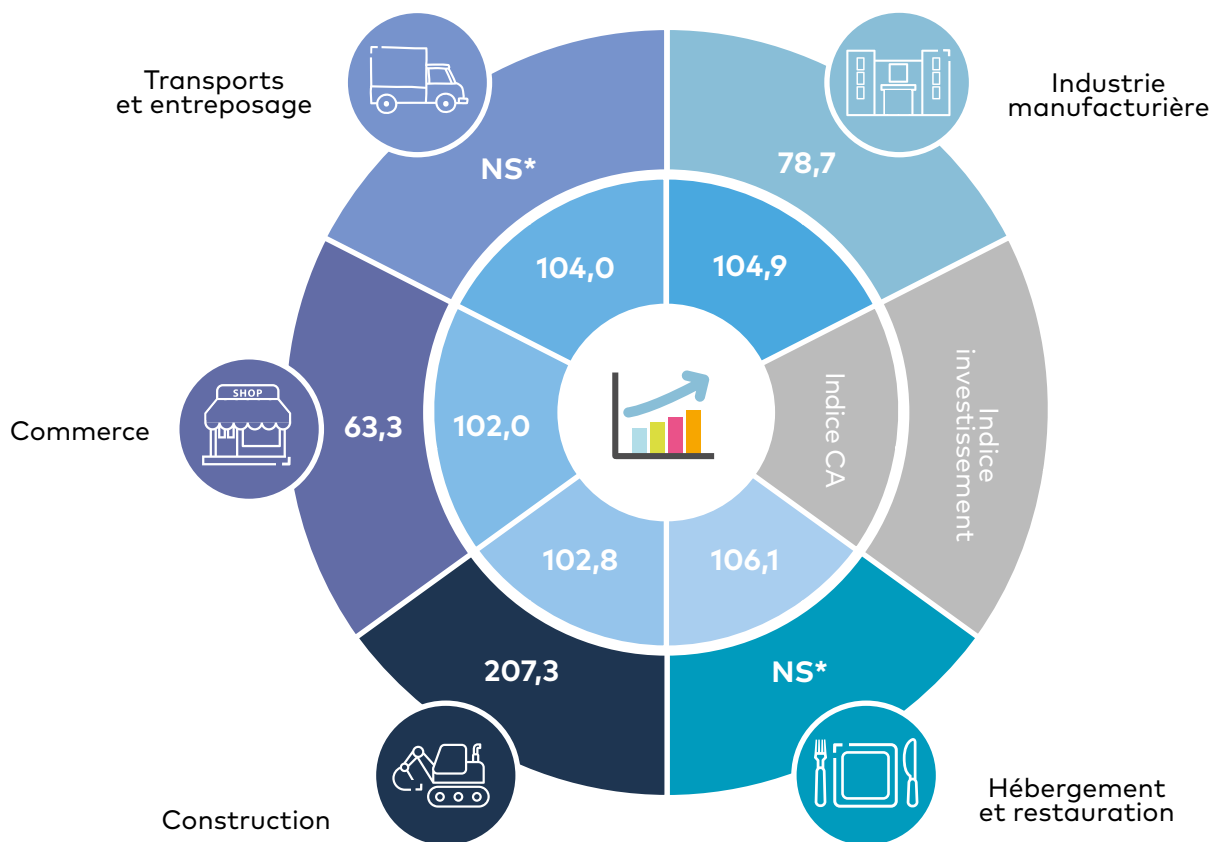


## L'ÉVOLUTION DE L'INDICE D'ACTIVITÉ ET D'INVESTISSEMENT PAR SECTEUR

**+6,1%**

de hausse du CA pour les TPE-PME du secteur de l'hébergement restauration

- > A l'inverse du précédent trimestre, les TPE-PME des cinq secteurs suivis plus spécifiquement par l'Ordre voient leur CA progresser. Une première depuis plus de deux ans. Les entreprises réunionnaises du secteur de l'hébergement restauration sont les plus dynamiques (+6,1 %) et tirent la croissance locale avec celles de l'industrie manufacturière (+4,9 %), des transports et de l'entreposage (+4 %) et dans une moindre mesure, celles de la construction (+2,8 %). Elles affichent toutes des résultats supérieurs à la moyenne nationale de leur secteur.
- > Les entreprises régionales du commerce, les plus nombreuses de l'échantillon, affichent également une belle hausse (+2 %), mais qui reste inférieure à la moyenne régionale et à la moyenne sectorielle nationale.



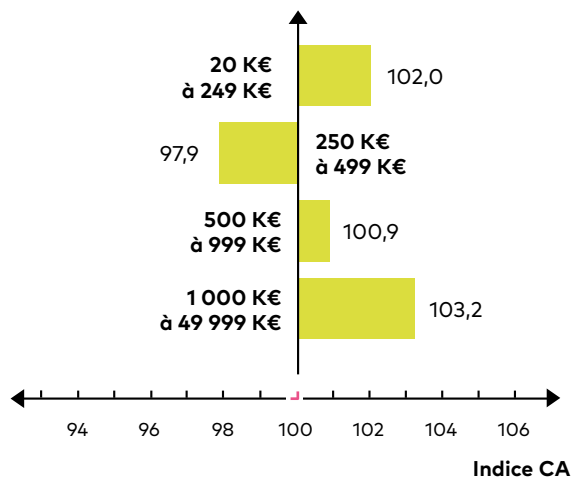
NS : Non significatif (échantillon inférieur à 50 entreprises)

**+107,3%**

de hausse en termes d'investissement pour les TPE-PME du secteur de la construction

- > Les variations importantes de l'indice d'investissement sont à mettre en regard de la taille de l'échantillon pour ce territoire et donc à prendre avec précaution.
- > Les TPE-PME réunionnaises du secteur de la construction (+107,3 %) ont significativement accru leur effort en matière d'investissement, comparativement à la même période de l'année précédente. Le nombre de structures ayant investi a légèrement diminué. C'est donc le montant moyen investi qui a fortement augmenté. Il faut également noter que l'effet de base était très favorable, expliquant aussi une partie de l'ampleur de l'évolution.
- > Inversement, les entreprises du commerce (-36,7 %) et de l'industrie manufacturière (-21,3 %) ont coupé leur effort en la matière, respectivement pour le deuxième et le troisième trimestre consécutif. Les effets de base étaient très défavorables et expliquent là aussi une partie de l'ampleur des évolutions.

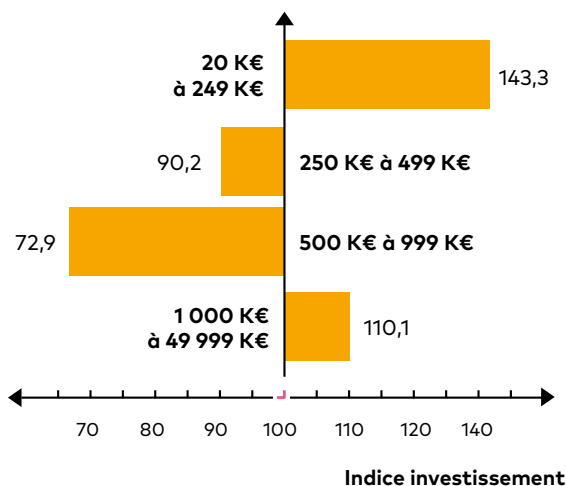
## L'ÉVOLUTION DES INDICES PAR TRANCHE DE CA



- > Trois des quatre catégories de taille d'entreprise voient leur activité croître sur la période, après la baisse générale du précédent trimestre. Les plus grandes PME de l'échantillon (entre 1 et 50 millions d'euros de CA annuel) enregistrent comme souvent la plus forte hausse (+3,2 %) et portent la croissance locale. Les plus petites, dont le CA annuel est inférieur à 250K€ (+2 %) et celles dont le CA annuel se situe entre 500 et 999K€ (+0,9 %) retrouvent des couleurs après respectivement six et cinq trimestres de recul. La situation reste délicate pour les entreprises réalisant un CA annuel compris entre 250 et 499K€ (-2,1 %), dont l'activité ne cesse de se réduire depuis plus de deux ans.

**102,5**

> Indice de CA régional toutes tailles confondues



- > Sur le front de l'investissement (les précautions d'interprétation sont similaires aux autres indices), la situation reste très variable selon la catégorie de taille. Les structures de taille intermédiaire ont réduit leur effort de façon significative : -9,8 % pour celles réalisant entre 250 et 499K€ de CA annuel et -27,1 % pour celles dont le CA se situe entre 500 et 999K€, même si les effets de base étaient très défavorables. Pour les plus grandes PME de l'échantillon, réalisant entre 1 et 50 millions d'euros de CA annuel (+10,1 %), ainsi que pour les plus petites, réalisant moins de 250K€ à l'année (+43,3 %), la situation est beaucoup plus favorable, contrairement au précédent trimestre.

**104,7**

> Indice d'investissement régional toutes tailles confondues

## SOURCES & METHODOLOGIE

- Les données proviennent de la base de données Statexpert, construite à partir des télédéclarations sociales et fiscales réalisées par les experts-comptables pour le compte de leurs clients, les TPE-PME. Les données présentées ici sont issues de la compilation des informations provenant des déclarations mensuelles et trimestrielles de TVA
- Les données trimestrielles sont basées sur un échantillon d'environ 340 000 entreprises chaque trimestre, au niveau national et d'environ 2 700 à La Réunion. Il convient donc d'être prudent dans l'interprétation de l'ampleur des évolutions des indices.
- Les données sont toujours présentées à périmètre constant d'entreprises, recalculé à chaque période ; les évolutions sont

calculées en glissement annuel (une période par rapport à la même période de l'année précédente).

- Les données concernent les TPE-PME réalisant entre 20 K€ et 49 999 K€ de chiffre d'affaires annuel.
- L'indice trimestriel d'activité est corrigé du nombre de jours ouvrés. Le premier trimestre 2019 compte un jour ouvré de moins que le premier trimestre 2018.
- Les secteurs correspondent à la nomenclature d'activités française - NAF rév. 2, 2008 (édition 2015) - Niveau 1, soit 21 secteurs (avec un zoom sur 5 d'entre eux dans la partie sectorielle).

pigé! Observatoire Péri

Infographie réalisée par :

ORDRE DES EXPERTS-COMPTABLES

Pour en savoir plus, rendez-vous sur l'onglet régional du site [www.imagepme.fr](http://www.imagepme.fr)

